

Cs



2019 - 2023

**PROGRAMA ELECTORAL
CONSELL INSULAR D'EIVISSA**

PRESENTACIÓN

Un proyecto necesario para nuestra isla

Llevamos ya demasiados años aguantando gobiernos en el Consell que no terminan de arreglar los grandes problemas de nuestra isla. Ibiza lleva arrastrando desde hace mucho tiempo problemas que no se resuelven por culpa del cortoplacismo y de la miopía política de los que han gobernado hasta ahora.

No hay voluntad real de cambiar las cosas por parte de los partidos tradicionales. Tampoco tienen ningún aliciente. La mala gestión no se ha podido castigar porque no existían alternativas reales en las urnas.

No tenemos un modelo turístico claro, con cada cambio de color de gobierno cambia el rumbo. Falta un gran pacto por el turismo.

Tampoco se ha solucionado el problema del agua en nuestra isla, y seguimos teniendo que aguantar un agua de bajísima calidad y depuradoras que no dan abasto.

Seguimos con un modelo de transporte público que no se adapta a las necesidades de nuestra isla, con el CETIS representando un fracaso absoluto por parte de todas las administraciones implicadas.

Tenemos un servicio de ITV que arrastra meses y meses de retrasos por falta de recursos.

Y la lista podría seguir varias páginas.

Queremos cambiar eso. Necesitamos cambiar eso. Hace falta cambiar la forma de hacer política. Necesitamos traer a nuestras administraciones un debate racional, debe contarse la verdad, dejar de hacer promesas vacías que lo único que hacen es generar frustración y alimentar a populistas y demagogos.

Ha llegado la hora de cambiar nuestra forma de hacer política con hechos. Ciudadanos es hoy más necesario que nunca.

Javier Torres Serra

Candidato al Consell d'Eivissa





1. GOBIERNO, GESTIÓN Y TRANSPARENCIA

Un Consell eficiente y ágil, abierto al ciudadano

2. TURISMO

Un modelo turístico sostenible, que permita el desarrollo económico y la convivencia

3. MOVILIDAD

Una oportunidad única para transformar el modelo de transporte que merecemos

4. BIENESTAR SOCIAL

Un equipo al rescate de las familias y de los más necesitados

5. VIVIENDA Y TERRITORIO

Un equilibrio territorial para un modelo estable y sostenible

6. MEDIO AMBIENTE

Un proyecto para conservar nuestro ecosistema

7. CULTURA, DEPORTES Y JUVENTUD

Nuestro legado histórico como marca de futuro, la educación como base

8. SMART ISLAND

Una isla inteligente, digital y sostenible: las TIC al servicio de los ciudadanos

X. HERENCIA BIPARTIDISTA

Un compromiso por solucionar los grandes problemas de nuestra isla y cambiar la forma de hacer política



1. GOBIERNO, GESTIÓN Y TRANSPARENCIA

Un Consell eficiente y ágil, abierto al ciudadano

Nos presentamos con el firme compromiso de **regeneración democrática**. Queremos un cambio en nuestras instituciones. Queremos representar y proteger a todos los ciudadanos de Ibiza, que se nos escuche fuera de la isla. Estaremos a su lado y cubriremos sus necesidades. Basta ya de clientelismo y chiringuitos. **Debemos rendir cuentas y hacer saber a los ciudadanos dónde van a parar nuestros impuestos**. Los ciudadanos necesitamos un Consell Insular eficiente, ágil y transparente. La falta de capacidad para gestionar ha sido una constante las últimas legislaturas. La incompetencia afecta directamente a la vida diaria de los profesionales de todos los sectores, a las asociaciones, a las empresas, a los clubs deportivos y a los ciudadanos en general. **Debemos atender eficazmente** la tramitación de subvenciones y ayudas, permisos y licencias, citas para la ITV... no hay excusa que valga.

Cero papel. No más documentos innecesarios.

Catalán: Dejará de ser un requisito para ser un **mérito**.

Gastos. Los ibicencos queremos saber el destino de todos los gastos del Consell: máxima transparencia y conocimiento de las facturas que paga la institución. **Informaremos a qué se dedica cada céntimo de euro** que aportan con sus impuestos.

Ventanilla única. Real, efectiva y digital. Mejoraremos los tiempos de atención a los ciudadanos con objeto de **reducir los plazos** de respuesta de la institución en todas y cada una de las áreas que desarrolle una ventanilla.

Colaboración. Colaboración entre los municipios para **reducir el coste de los servicios y crear sinergias**.

Transparencia. Cumplir con las exigencias del portal de transparencia, aportando toda la documentación para **consulta del ciudadano**, vulnerado por el bipartidismo.

Empleados. Cuidaremos de nuestros empleados. Desarrollaremos **planes de formación, de carrera profesional del funcionariado y personal laboral**, elaboraremos cartas de servicio y aprobaremos un RPT que no sea a dedo.

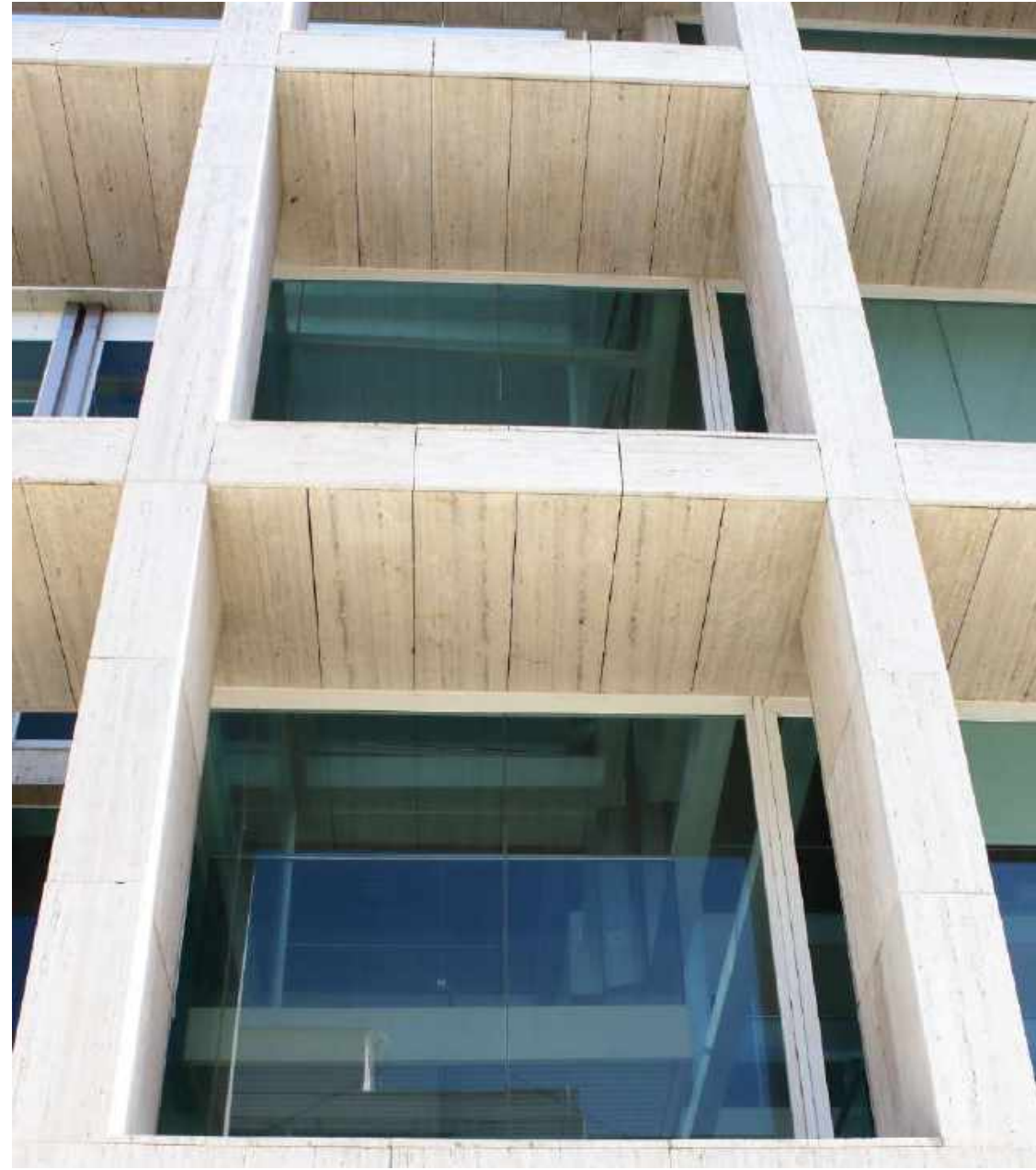
Cajero Ciudadanos. Instalaremos cajeros ciudadanos para que **nuestros vecinos puedan realizar, de forma autónoma, trámites administrativos** del Consell.

Administración electrónica. Más y mejor administración electrónica para hacer real en nuestra isla lo que ya es real en la vida diaria de los ciudadanos. La **digitalización** es el presente y el futuro, nuestros vecinos ya lo perciben en su vida diaria.

Intervención. Potenciaremos los **departamentos de intervención insular**. El objetivo es que las labores de fiscalización de toda actividad del Consell se lleven a cabo sin ninguna dificultad añadida y sin que la falta de personal pueda afectar esta función esencial para garantizar la legalidad de la contabilidad pública.

Municipios. Colaboraremos con los ayuntamientos para tener un **punto fijo de información turística**: apertura de instalaciones adecuadas.

Tasas y tributos. Pondremos al día todas las **ordenanzas fiscales**.





2. TURISMO

Un modelo turístico sostenible que permita el desarrollo económico y la convivencia

Nuestra isla lleva demasiado tiempo sin un modelo turístico claro. Con cada cambio de color de gobierno vienen políticas diferentes. Nuestro principal motor económico requiere un **gran pacto** entre todas las fuerzas políticas, un pacto que **garantice el desarrollo económico, la sostenibilidad, el cuidado de nuestro medioambiente y de nuestra cultura, y la convivencia** de los residentes con el turismo.

Productos turísticos. Crear **productos turísticos** alternativos debe ser un objetivo de todos los sectores, públicos y privados. Desde las administraciones debemos ser **proactivos** y colaborar con las distintas entidades privadas para generar ofertas alternativas y ampliar las actuales.

Marca Ibiza. La **marca Ibiza** debe tener una definición clara. Para ello debemos tener clara cuál es la situación actual, hacia dónde queremos ir y cómo. Para ello es necesario también un **gran consenso** entre sociedad civil, empresarios y partidos políticos.

Seguridad. Los **robos y la inseguridad en las zonas rurales** han aumentado durante los últimos años. Debemos crear un **plan insular de actuación** y aumentar las medidas de seguridad para evitar que esto siga sucediendo.

Alquileres turísticos. Los **alquileres turísticos ilegales** han provocado un problema extremadamente grave durante los últimos años. Han contribuido a la especulación y a las subidas desmesuradas en los precios de los alquileres. También han contribuido a transmitir una imagen negativa a los turistas, dado que se ha abusado de precios y estas viviendas carecen de los requerimientos mínimos necesarios para otorgar un servicio de calidad. **Haremos cumplir la normativa.**

TurEspaña. Es necesario **colaborar con el Instituto de Turismo Español** (TurEspaña). Debemos poder identificar y conocer los intereses de los distintos países hacia Ibiza, recoger las opiniones de los que nos visitan, y aumentar los estudios para poder identificar mejor nuestras fortalezas y debilidades.

Vuelos. Las **conexiones aéreas** en nuestra isla son vitales para que lleguen más visitantes y para que lleguen durante todo el año. A la vez que generamos demanda creando oferta con distintos productos turísticos, debemos **hablar con las compañías** para que podamos aumentar las conexiones actuales con otras ciudades.

Convection Bureau. Ibiza debe convertirse en un **referente entre profesionales** de todos los sectores para el **turismo MICE** (Meetings, Incentivos, Congresos y Eventos). Debemos mejorar nuestras infraestructuras, como el Palacio de Congresos de Santa Eulalia, o el Recinto Ferial, así como estar en constante contacto con todos los sectores para atraer este tipo de eventos.

Zonas maduras. Estudiaremos aquellas zonas que pueden ser sujetas a ser **catalogadas como zonas turísticas maduras** para permitir que haya inversión para remodelar las áreas.





3. MOVILIDAD

Una oportunidad única para transformar el modelo de transporte que merecemos

Los desplazamientos diarios representan una gran parte de nuestro tiempo y esfuerzo, además de suponer el principal aspecto que influye en la contaminación del aire y el ruido de nuestra isla. Garantizaremos un **transporte público de calidad**, a un precio asequible, pensado para todos. La próxima legislatura va a ser crucial para **definir el modelo de transporte público que necesita la isla**. Tenemos delante una oportunidad que no podemos desperdiciar.

Lanzadera. Desde el puerto hasta el aeropuerto de forma directa, sin paradas intermedias.

Tarjeta de transporte. Una única tarjeta de transporte **multiviaje**, sencilla, con mayores ofertas accesibles.

Dispensadores. Posibilidad de **adquirir o recargar la tarjeta de transporte en cualquier parada** de bus. Adecuaremos en condiciones todas las paradas.

Autobuses. Los autobuses **cumplirán con sus horarios**, la frecuencia de éstos debe estar garantizada.

Concesiones. Renovaremos todas las **concesiones** y vigilaremos minuciosamente el **cumplimiento de los pliegos de condiciones**.

App para smartphones. Se recogerán todas las quejas del transporte público, además de **aportar información para el turista y residente acerca de la agenda cultural**, de actividades y eventos, y las **conexiones de las líneas de autobuses** convenientes para llegar a éstas.

Plan Director de Transporte. Aprobaremos un plan adecuado para Ibiza, puesto que los anteriores equipos de gobierno han sido incapaces.

Infraestructuras viarias. Es importante que nuestras carreteras tengan un **perfecto mantenimiento y conservación**: realizaremos una intervención estética, limpiando márgenes y pintando las marcas viales, eliminando publicidad ilegal, todo ello para conseguir un **nivel óptimo de seguridad**.

Bicicletas. Ampliaremos los **arcenes y los carriles bici para proteger y dar seguridad a los ciclistas** en sus trayectos en la carretera.

Transporte público. Fomentaremos el uso de transporte público, y para ello, **mejoraremos el servicio y la red de autobuses**. Queremos que haya una alternativa de calidad para desincentivar el uso del coche privado.

Energía alternativa. Proporcionaremos **surtidores de combustible alternativo** (como gas natural comprimido) para reducir el uso de energías más contaminantes.





4. BIENESTAR SOCIAL

Un equipo al rescate de las familias y de los más necesitados

La función principal de nuestros representantes políticos debe ser garantizar **condiciones de vida dignas y oportunidades para todos los ciudadanos**. Sobre todo, poner atención en aquellas familias de la isla en situaciones desfavorables o en riesgo de exclusión social. Impulsaremos programas de atención social transparentes, justificados, de fácil acceso y sin listas de espera, colaborando de forma estrecha con las distintas entidades sociales y facilitándoles el trabajo. Haremos de este Consell una institución que tenga en cuenta a todas las personas.

Instituto público. Crearemos un **instituto público** que gestione los servicios sociales y sanitarios del Consell. Debemos conseguir una mayor agilidad en las contrataciones, tramitaciones de bajas de personal, más agilidad a la hora de gestionar los recursos humanos de los centros de 24h, y una gestión más fluida de la propia intervención y secretaría delegada que tenga el instituto.

Servicios sociales. Impulsaremos y activaremos la **Cartera de Servicios Sociales** a través de la acción concertada. Gestionaremos por concierto social las peticiones de las entidades sociales.

Atención al menor. Trabajaremos en mejorar los **recursos específicos para menores**, como pueden ser un centro de día, centro de primera acogida (hasta ahora inexistentes) y centro de acogida residencial.

Atención familiar. Impulsaremos la creación de **centros de atención familiar (CAF)** para disponer de servicios de asesoramiento psicológico, jurídico, de mediación familiar y puntos de encuentro familiares.

Instalaciones en condiciones. Es importante también **unificar y dotar a nivel de infraestructuras a la propia Consellería** de Benestar social. Las instalaciones y ubicaciones actuales son insuficientes para que los equipos puedan desarrollar su trabajo de forma óptima.

Bus-Salud. Crearemos una red de conexiones de Bus-Salud que conecte todos los barrios con su centro sanitario de referencia.

Programas intergeneracionales. Seremos referencia en su impulso y afrontar los retos existentes para mitigarlos.

4. BIENESTAR SOCIAL



Tele-Asistencia. Implementaremos la innovación con un servicio de Tele-Asistencia avanzada para poder tener un **control a tiempo real** de aquellas personas que lo necesiten. Dirigido principalmente a personas mayores que viven solas o personas con discapacidad, permitirá monitorizar para observar valores o comportamientos extraños en las constantes, proporcionar ayuda en caso de urgencia u ofrecer asistencia telefónica.

Cuidador. Impulsaremos el programa **“Cuidar al cuidador”** para familias que atienden a personas dependientes. Ofreceremos asesoramiento, información, ayuda y asistencia.





5. VIVIENDA Y TERRITORIO

Un equilibrio territorial para un modelo estable y sostenible

Desde ciudadanos queremos fijar unas líneas básicas para el **modelo territorial** con medidas que garanticen una visión global, teniendo en cuenta prescripciones de carácter **ecológico, social y económico**, sin olvidar las distintas necesidades poblacionales tan características de nuestra isla. También es primordial atajar el problema de acceso a una **vivienda digna** mediante medidas fiscales y de inspección, así como seguir trabajando en la promoción de **VPO en régimen de alquiler social**.

Consenso y seguridad. La normativa debe revisarse y desarrollarse (PTI, planes sectoriales y reglamentos). Es necesario el máximo **consenso social**, así como la participación de todas la administraciones, grupos políticos y colegios profesionales. Con esto se garantiza el mantenimiento en el tiempo del modelo territorial, su ejecución mediante la **dotación de los recursos necesarios**, así como la **seguridad jurídica**, tan necesaria.

Coordinación. El Consell debe tomar la **iniciativa y coordinarse con las distintas administraciones** para participar en la redacción de nueva normativa y aclarar la existente. Esta participación garantizará que la normativa de rango autonómico recoja la situación específica de nuestra isla y de todos los municipios. Se evitará la incidencia de distintas normativas en el mismo campo de actuación y las contradicciones e interferencias entre la normativa urbanística y en la normativa sectorial.

Agilidad. Agilizaremos los plazos de resolución de expedientes, incorporando nuevos protocolos de actuación, en coordinación con el resto de administraciones y los distintos departamentos dentro del Consell.

Recursos. Dotar de **más medios personales y materiales** para el mejor funcionamiento de los departamentos relacionados con la **gestión de Territorio**. Con ello también se logrará la agilización en los plazos de resolución de expedientes.

Formación. Establecer **planes de formación continua para técnicos** de la Administración, así como particulares. Se pretende clarificar normativa, unificar criterios y explicar procedimientos. Esto fomentará agilización en la resolución de expedientes.

Catalogación del patrimonio. Revisar el sistema de catalogación, conservación y protección del patrimonio arquitectónico. Hay que incentivar la protección del mismo por parte de los propietarios para conseguir el disfrute de nuestra arquitectura.

Catalogación de caminos. Promover y defender el uso respetuoso y compartido de los caminos y senderos existentes en Ibiza. Catalogación de cuáles son de uso público y qué tipo de usos pueden soportar a fin de defenderse como patrimonio común. **Conservaremos los caminos y senderos públicos**, así como también vamos a proporcionar su debida señalización.

Control e inspección. Reforzaremos la inspección de alquileres turísticos para frenar la oferta ilegal con más recursos materiales y humanos. La inspección es fundamental para sacar la oferta ilegal del mercado y de esta forma frenar la especulación, el abuso y el fraude.





Gestión del agua. Promoveremos un gran pacto por el agua. Crearemos un área del agua en el Consell para que estudie las intervenciones necesarias en las actuales infraestructuras, para que elabore un plan hidrológico insular, y para que ayude a coordinar y ejecutar de una vez y por todas las actuaciones entre Govern Balear y ayuntamientos. Las actuaciones irán dirigidas en cuatro líneas: Garantizar un abastecimiento de agua de calidad y prevenir los riesgos de sequía; Asegurar una adecuada depuración de las aguas residuales; Promover la reutilización de agua y lodos de depuradoras para usos agrícolas, urbanos y ambientales; Mejorar el estado ecológico de acuíferos, zonas húmedas, torrentes y el río Santa Eulària.

6. MEDIO AMBIENTE

Un proyecto para conservar nuestro ecosistema

Asegurar la **sostenibilidad medioambiental** y dar pasos en políticas de **transición energética**, son objetivos vitales para el futuro de nuestra isla. Desde el Consell deben emprenderse acciones más ambiciosas para que, coordinándonos con el resto de las instituciones, se marque un camino claro hacia un modelo medioambiental limpio, seguro y sostenible.

Energías renovables. Apostaremos por la implantación de un **modelo energético sostenible** e impulsaremos el uso de energías renovables. Elaboraremos un plan para ir adaptando todos los edificios e infraestructuras públicas con el objetivo de conseguir un uso energético eficiente, implementando al mismo tiempo el uso de energías renovables. Promocionaremos el uso de energías renovables también en el sector privado, y realizaremos campañas de formación en el ahorro de energía.

Un mar sin prospecciones. Apoyaremos un **Mar Mediterráneo libre de prospecciones petrolíferas**. Es importante no solo por el gran peligro medioambiental y el daño que causan las prospecciones, sino porque necesitamos llevar a cabo una transición energética real. Esta transición no se hará si no apostamos desde ya por **un modelo sostenible y respetuoso**.

6. LIMPIEZA Y MEDIOAMBIENTE

Gestión de residuos. El vertedero de Ca na Putxa tiene fecha de caducidad, y ningún equipo de gobierno ha pensado en alternativas. Trabajaremos para plantear alternativas a medio y largo plazo, anticipándonos a lo que puede llegar a ser un problema medioambiental muy grave.

Caza y pesca. Apoyamos desde el Consell las actividades cinegéticas y de la pesca. Habilitaremos **más rampas** para pescadores, y **aumentaremos las subvenciones** a las sociedades de cazadores para la siembra de terrenos.

Agricultura. El campo forma parte del patrimonio de Ibiza, y es un valor fundamental para nuestra isla. **Nuestros agricultores necesitan el apoyo de todas las administraciones** para que puedan mantener nuestro campo sin que ello suponga un hándicap a su propio desarrollo económico, debe ser una opción viable de futuro. Además, es primordial cuidar las materias primas que forman la base de nuestra rica y diversa gastronomía.

Especies invasoras. Debemos estrechar la colaboración con el Govern para tomar las medidas de actuación necesarias con el objetivo de **luchar contra las especies invasoras**. Cuarentena e inspección para evaluar especies llegadas de fuera (plantas, animales o agente patógenos).

Reservas naturales. Impulsaremos nuestros parques naturales (actualmente abandonados), como el de **Ses Salines**, creando un centro de observación de aves para impulsar el conocimiento de nuestras especies.

Bosques. El **cuidado de nuestros bosques** es una cuestión vital. Debemos trabajar en invertir la situación de abandono ayudando a los propietarios de terrenos con zonas boscosas para que puedan mantenerlas limpias, sobre todo las zonas cercanas a carreteras.

Subparques de bomberos. Se priorizará la creación de dos **subparques de bomberos** en Santa Eulalia y San Antonio. La cercanía geográfica es muy importante para acortar los tiempos de reacción, no podemos tener un solo parque para toda la isla.

Recuperación de la fauna local. Impulsaremos el **Centro de Recuperación de la Fauna Local** para que funcione como centro de acogida y recuperación para rehabilitar las especies ingresadas (erizos, jinetas, águila pescadora...).

Cooperativas y cofradías. Impulsaremos las **cofradías de pescadores** y las **cooperativas del mar**, para defender la pesca tradicional y respetuosa con el fondo marino y promocionar el consumo de pescado local. Las **cooperativas agrícolas** también necesitan y deben ser promocionadas, dar prioridad al producto local, facilitar la profesionalización del sector y dar apoyo e información a jóvenes que quieran empezar proyectos en la industria agraria.



Lengua. A pesar de no tener las competencias de educación traspasadas, pediremos al Govern que se **termine con la imposición lingüística** del actual modelo catalanista y que se adopte un modelo en el que las lenguas cooficiales se repartan de forma igualitaria entre las horas lectivas. Pediremos también que se promocióne el uso de las modalidades insulares, en nuestro caso el **ibicenco**. Exigiremos también que se garantice la neutralidad ideológica en los centros educativos.

Guarderías. Reforzaremos la red de **guarderías** en colaboración con los distintos ayuntamientos. Está sobradamente demostrado que la enseñanza en las etapas de 0 a 3 años es de suma importancia para el desarrollo de los niños. Además, es importante dar un soporte a los padres para que puedan conciliar el cuidado de sus hijos con la vida laboral.

7. CULTURA, DEPORTES Y JUVENTUD

Nuestro legado histórico como marca de futuro, la educación como base

En Ibiza llevamos arrastrando demasiado tiempo una falta grave de inversión en infraestructuras por parte del Govern para nuestros colegios e institutos, y tampoco se ha hecho el esfuerzo necesario en crear una red de guarderías suficientes. Abandonar el modelo de barracones debe ser una prioridad. **La educación, nuestro legado cultural, y el deporte insular, deben servir como base de desarrollo para nuestra sociedad.** Invertir en esos campos es invertir en futuro.

Educación de calidad. Colaboraremos con el Govern y los ayuntamientos para reforzar y garantizar las **infraestructuras educativas** necesarias para nuestros alumnos. La educación en Ibiza no puede ser una educación de tercera.

Formación profesional. Estudiaremos la elaboración de un **campus de formación profesional** en Sa Coma, dando a la FP la importancia que se merece, y convirtiendo Ibiza en una referencia en formación y enseñanza en las educativas superiores. En Ibiza necesitamos poder formar a los mejores profesionales.

Rutas insulares. En Ibiza hay suficientes elementos arqueológicos e históricos como para implementar **rutas históricas**, juntamente con las rutas paisajísticas de las que ya disfrutamos. Los vestigios fenicios, púnicos y romanos, la necrópolis, los distintos yacimientos, Dalt Vila, las torres d'en Lluc, el conjunto de Balàfia, etc.

7. CULTURA, DEPORTES Y JUVENTUD

Cultura. Nuestra inmensa **riqueza cultural** debe ser objeto de especial **protección y promoción**. En Ibiza tenemos un legado histórico que debemos conservar, y debe ser una de las bases para el desarrollo social y económico. Debemos estimular la creación y la divulgación de nuestra cultura y nuestras tradiciones, y debemos asentar ambas cosas como **bases de nuestra oferta turística**, complementando la actual oferta de ocio.

Patrimonio. Actualmente el **Consortio de Patrimonio** es dirigido y decidido unilateralmente por el Ayuntamiento de Vila. Ello ha dado lugar al uso indebido y partidista de este, hasta el punto de que la organización supervisora **ICOMOS** ha apuntado que las actuaciones realizadas desde el mismo no se ajustan al deber y obligación de dicha entidad. Una distinción tan importante y de recorrido como es la pertenencia a la lista de Bienes Patrimonio de la Humanidad debe tener un **mayor control y coparticipación de todas las partes implicadas**.

Eventos deportivos. El deporte debe ser una de las **grandes marcas de nuestra isla**, y debe ayudar a **complementar también la oferta turística**. Nuestro objetivo debe ser poner a Ibiza en el escaparate mundial a nivel deportivo. Trabajaremos para atraer **eventos deportivos de todo tipo, autonómicos, nacionales e internacionales**.

Estudiantes. Reforzaremos el **programa de becas** para estudiantes y las **ayudas a estudiantes universitarios** que deben estudiar fuera de la isla.

Isla deportiva. Es absolutamente necesario tener unas **infraestructuras cuidadas y dignas**. Revisaremos el estado de las instalaciones actuales, renovando las que lo necesiten. Dotaremos de **nuevos equipamientos deportivos y apoyo para programas de tecnificación**, para que nuestros deportistas puedan seguir creciendo.

Deporte base. Promocionaremos el **deporte base como cimiento de futuro** y como herramienta de inclusión y desarrollo social. Debemos ayudar a las entidades deportivas de nuestra isla para que puedan seguir desarrollando su trabajo en las mejores condiciones.

Promoción y profesionalización. Ayudas para el sector deportivo a través de **planes anuales de formación y reciclaje para técnicos y entrenadores**. Perseguiremos el intrusismo y crearemos un **registro de profesionales** de la isla para cada modalidad deportiva, que se irá actualizando.

Feria de orientación. Se organizará una feria anualmente para exponer todas las **salidas profesiones de estudios para futuros alumnos** (FP, universidad...) donde se expondrá e informará adecuadamente a los estudiantes de todas las opciones disponibles y los centros académicos donde cursar sus estudios de preferencia.



8. SMART ISLAND

Una isla inteligente, digital y sostenible: las TIC al servicio del ciudadano

Asumimos el reto de avanzar hacia el modelo de "isla inteligente" o "smart island", introduciendo la **tecnología como una herramienta para manejar y englobar factores característicos de una zona moderna**. El cambio en el modelo productivo a través del mundo digital tendrá un gran impacto económico, creando **nuevas oportunidades de negocio y nuevos talentos** aplicados a TIC.

Nueva Conselleria. Crearemos una **Conselleria de Innovación y Emprendimiento Público** que se dedique a adoptar las buenas prácticas en materia de innovación, tecnología y mejora de los servicios públicos con el objetivo de convertir nuestra isla en una Smart Island.

Adaptación. Implementaremos los **principios de innovación y excelencia en el ecosistema insular** a través de un Plan Estratégico adaptado a la realidad de nuestra isla.

Sinergias. Pondremos en marcha un **Plan Estratégico** que creará sinergias entre el ámbito universitario e investigador, la participación de la sociedad civil y la cooperación público-privada.

Nuevos modelos. Crearemos **comunidades sostenibles con nuevos modelos de servicios y planes logísticos** específicos ante los nuevos retos del comercio global.

Wifi. Extenderemos las **zonas wifi de libre acceso** en los edificios e instalaciones del Consell y garantizaremos el derecho de todos los municipios a tener acceso de alta velocidad a internet.

Innovación. Promoveremos un **fondo nacional** para fomentar la innovación en la isla. Los cuatro ejes principales: mejora de los servicios públicos, formación digital, comercio digital y sostenibilidad de los recursos.

Formación 2.0. Apoyaremos programas de **formación digital promovidos por el Consell**. Favoreceremos económicamente el desarrollo de programas formativos, en colaboración con las universidades, de programas de capacitación de los recursos humanos en tecnologías digitales avanzadas.

8. SMART ISLAND

Incentivos. Bajaremos los impuestos y simplificaremos los trámites administrativos a las empresas más innovadoras.

Integración. Facilitaremos la interacción de nuestro Consell con los vecinos mediante la mejora continua de una aplicación móvil que facilite la comunicación de incidencias, resolución de desperfectos y notifique de las barreras que encuentren las personas con discapacidad.

Evaluación. Apostaremos por sistemas de datos abiertos que ayuden a evaluar la actuación insular y permitan el desarrollo de nuevas soluciones y propuestas por parte de los ciudadanos.

2020. Estableceremos un indicador de evaluación anual del cuadro de mando de la Agenda Digital 2020. Realizaremos una evaluación anual de los cinco ejes de puntuación de la agenda digital en nuestra isla: Conectividad, Capital humano, uso de internet, integración de la tecnología digital y servicios públicos digitales, con el objetivo de mejorar posiciones con respecto al resto de islas inteligentes europeas.

Mediciones. Estableceremos un indicador de **índice de digitalización insular**.

Dimensiones. Potenciaremos las dimensiones Smart Island bajo el prisma europeo. Trabajaremos en acciones concretas sobre los siguientes atributos de una isla inteligente: economía inteligente, personas inteligentes, movilidad inteligente, medio ambiente inteligente, gobernanza inteligente y bienestar inteligente.

Planificación. Realizaremos una **planificación urbana inteligente** como condición necesaria para un desarrollo sostenible del territorio del siglo XXI.

Plataforma. Crearemos una estructura o arquitectura en la que se base la plataforma que de soporte a la Smart Island. La arquitectura de la Smart Island se basará en una estructura con las siguientes capas: capa de captación de la información, capa de adquisición/interconexión, capa de conocimiento, capa de interoperabilidad, capa de servicios de inteligencia y capa de soporte.

Economía circular. Diseñaremos una economía circular a través de áreas Smart en la administración pública insular. La adopción de las tecnologías por la administración pública contribuye a su modernización para ser mejor proveedora y generadora de bienestar a la sociedad.

TIC. Tendremos un uso inteligente de las TIC estableciendo retos en todas las dimensiones. En economía, retos que contrarresten un declive económico, potencien una economía local sostenible, diversifiquen una economía mono sectorial y eviten ser una isla menguante.



X. HERENCIA BIPARTIDISTA

Un compromiso por solucionar grandes problemas de nuestra isla y cambiar la forma de hacer política

El **cortoplacismo y la miopía política** han producido una serie de perjuicios difíciles de corregir. No ha habido voluntad real de trabajar por el bien común, tan solo importaban los intereses personales o partidistas. El bipartidismo ha campado a sus anchas, degenerando cada vez más nuestras instituciones, y provocando que muchos problemas se hayan enquistado debido a una gestión nefasta. La sociedad estaba huérfana de alternativas políticas, pero **el próximo 26M eso habrá terminado.**

Ley electoral. Hoy seguimos sin una **representación en el Parlament Balear como toca. Ibiza necesita más peso en el conjunto de las islas**, y siempre que alguien ha dicho algo ha sido con la boca pequeña. Esto debe terminar, y desde Cs **pediremos reformar la ley electoral Balear** para compensar esta situación.

CETIS. Podríamos calificar el CETIS como una de las chapuzas más grandes que se han llevado a cabo en Ibiza en los últimos años, y encima hemos tenido que aguantar las aperturas fantasmas sin que se arreglen los defectos originales de la estación. Nada más llegar a las instituciones **pediremos que se haga una auditoría para estudiar si ha habido alguna irregularidad en todo el proceso del proyecto del CETIS.** Realizaremos un control minucioso de las condiciones de funcionamiento y ventilación de la estación.

Sa Coma. Los proyectos de Sa Coma se tomarán en serio. Es inconcebible que se hayan hablado hasta la fecha de decenas de proyectos y no se termine ejecutando nunca nada. **Aprovecharemos** ese espacio para tener de una vez por todas las infraestructuras que llevamos tanto tiempo esperando.

Es Gorg. Con el gobierno "progresista" que hemos tenido hasta la fecha, hemos podido ver como las políticas sociales realmente no han sido una prioridad. Estaba proyectado el **albergue de Es Gorg** y por capricho de algunos, y por no ser una prioridad para otros, el proyecto ha ido pasando de tejado en tejado sin que se resuelva nada. **Es una obligación atender correctamente a las personas más necesitadas de nuestra sociedad**, y esta atención debe realizarse con garantías y recursos suficientes.

Parador. ¿Cuánto tiempo llevamos dando vueltas con el Parador de Ibiza? Gobierno tras gobierno nadie ha sabido desbloquear y avanzar el proyecto del Parador. Estando fuera de las instituciones insulares, en Ciudadanos hemos hecho más que el #PPSOE. Presentamos una enmienda a los Presupuestos Generales del Estado que aseguró una dotación económica para que pudiera estar lista por fin la fase de ejecución del proyecto. **Encauzaremos el proyecto para que pueda ser una realidad.**

ITV. Una gestión nefasta de la ITV ha provocado meses de espera en la que los ibicencos circulan de forma irregular sujetos a sanciones por infracción grave, además de tener problemas con el seguro, por culpa del Consell. Es urgente revertir esta situación destinando los recursos necesarios para la ITV. Habilitaremos una nueva estación de ITV.



#VamosCiudadanos
#VamosIbiza